

Passerelle Pratocarasso-Galbizio, Bellinzone

Maître d'ouvrage

Ville de Bellinzone, Services municipaux, Bellinzone

Architectes

Ambrosetti Mozzetti Siano Architetti, Bellinzone

Ingénieurs

Spataro Petoud Partner SA, Bellinzone

Construction métallique

Officine Ghidoni SA – Ferriere Cattaneo SA, Riazzino

Année de construction

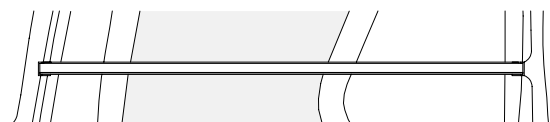
2010



Une simple et unique poutre enjambe le large cours d'eau. Sa couleur éclatante d'un rouge vif brouille les échelles. La passerelle a tout d'une baguette de mikado que les géants de la montagne auraient laissée ici de manière fortuite après avoir joué.

Enjambant la rivière Tessin, la nouvelle passerelle réunit les deux quartiers de Galbizio et Pratocarasso à Bellinzone. Elle permet de désenclaver les récentes zones résidentielles et écoles du nord de la ville, d'encourager la circulation non-motorisée et de mettre en valeur l'aspect loisirs et détente des abords de la rivière.

Formant une ligne nette et tirée au cordeau entre les digues de part et d'autre du Tessin, le pont affiche une allure citadine tout en tenant compte, du fait de son orientation, du paysage et des conditions météorologiques dont un fort vent du nord. La poutre principale



Situation, échelle 1:2 500

de quelque 160 mètres de long a la forme d'un caisson fermé sur pieds. Perpendiculaire à elle, le tablier, délimité par un garde-corps arrondi, est en porte-à-faux sur l'un des côtés. Le chemin, protégé de la sorte du vent du nord qui souffle avec force, ouvre la perspective sur un décor de graviers en direction du sud. La nuit aussi, effet garanti: le passant franchit la rivière à la lueur d'un éclairage LED.

La composition asymétrique évoque une œuvre de Mondrian: la linéarité radicale de la poutre est accentuée encore d'un cran par des piles sobres, réduites à leur plus simple expression, notamment aux points d'appui. Si, dans un premier temps, il se lit comme un «trait dans le paysage», l'ouvrage met bas les masques quand le regard se fait plus attentif: cette intervention différenciée d'une simplicité totale relève de l'art minimaliste. Le prix est donc attribué à la passerelle Pratocarasso-Galbizio où l'acier a apporté une contribution majeure. (ef/Jury)



Système porteur Poutre continue

Acier S355J2G3 ; 232 t

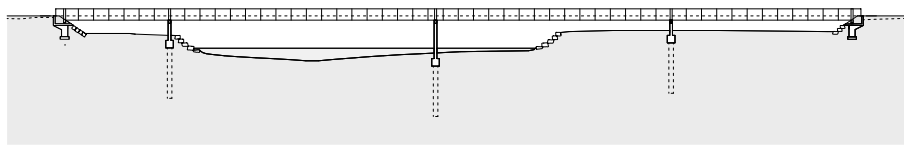
Traitement C4; Sa 2,5 + couche de fond 100 µm; couche intermédiaire 100 µm; couche de finition 80 µm; protection anti-graffitis

Préfabrication Préfabrication en usine, éléments allant jusqu'à 18 m de long

Dimensions Portées 20,8 m, 52,8 m, 46,7 m, 35,9 m; longueur totale 157,7 m; largeur du tablier 3 m

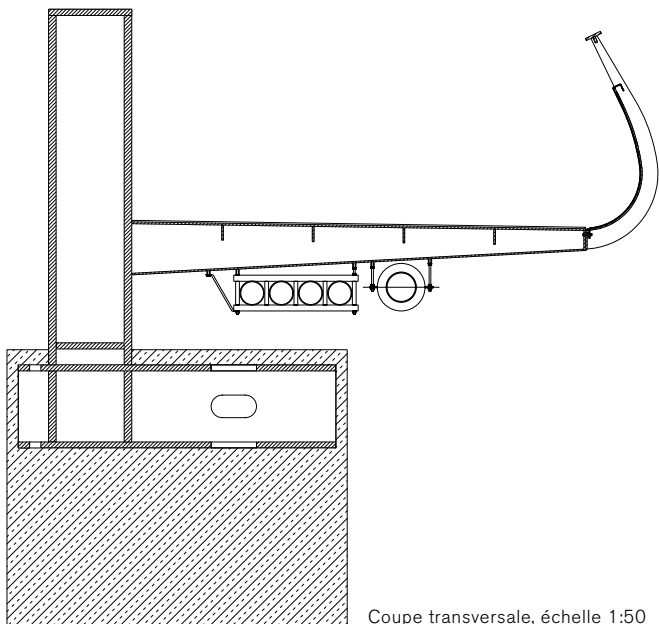
Coûts CHF 1,78 millions

Dates Durée des travaux septembre 2009 – mai 2010



Coupe longitudinale, échelle 1:1 500

La superstructure du pont est composée d'une poutre principale unique formant un caisson fermé et des poutres transversales en porte-à-faux sur l'un des côtés. Le tablier est conçu comme dalle orthotrope en acier.



Coupe transversale, échelle 1:50

